

| DOCUMENTO DE SOPORTE TEMÁTICO | | | | | | | | | | | | | | | | | | | | | | | | | | | |
|-------------------------------|---------------------------------------------------------------------------------------------------------------------------------------------------------------------------------------------------------------------------------------------------------------------------------------------------------------------------------------------------------------------------------------------------------------------------------------------------------------------------------------------------------------------------------------------------------------------------------------------------------------------------------------------------------------------------------------------------------------------------------------------------------------------------------------------------------------------------------------------------------------------------------------------------------------------------------------------------------------------------------------------------------------------------------------------------------------------------------------------------------------------------------------------------------------------------------------------------------------------------------------------------------------------------------------------------------------------------------------------------------------------------------------------------------------------------------------------------------------------------------------------------------------------------------------------------------------------------------------------------------------------------------------------------------------------------------------------------------------------------------------------------------------------------------------------------------------------------------------------------------------------------------------------------------|---------|--------|--------|--------|--------|--------|--------|--------|--------|--------|--------|------|------|-----------|---------|---------|--------|--------|--------|--------|--------|--------|--------|--------|--------|--------|
| Punto | Solución al problema de las drogas ilícitas | | | | | | | | | | | | | | | | | | | | | | | | | | |
| Sub-tema | Programas de sustitución de cultivos de uso ilícito. Planes integrales de desarrollo con participación de las comunidades en el diseño, ejecución y evaluación de los programas de sustitución y recuperación ambiental de las áreas afectadas por dichos cultivos. Dinámica de los cultivos de uso ilícito y la producción de drogas ilícitas en Colombia | | | | | | | | | | | | | | | | | | | | | | | | | | |
| Tendencias y situación actual | <p>1. Cultivos de coca y producción de clorhidrato de cocaína</p> <p>1.1 Afectación: cifras y tendencias</p> <ul style="list-style-type: none"> • A diciembre de 2012 los cultivos de coca en Colombia presentan una reducción significativa. Del récord histórico alcanzado en el año 2000 con 163.000 hectáreas pasó a 48.000 hectáreas en 23 departamentos¹. • Para la Oficina de las Naciones Unidas contra la Droga y el Delito – UNODC el gran desafío es la sostenibilidad de estos resultados pues en parte se explican por el mayor esfuerzo en acciones de erradicación en el último trimestre del año en departamentos como Nariño y Antioquia. • Entre 2001 y 2012 el incremento más importante se presentó en 2007 cuando el área sembrada estuvo 27% por encima de lo reportado en 2006. Sin embargo, la UNODC destacó que esta variación no se reflejó en un incremento significativo en la producción de cocaína que se mantuvo estable en relación a lo reportado en 2006 (600 toneladas métricas en comparación con 610 en 2006)². <p style="text-align: center;">Gráfico 1. Cultivos de coca en Colombia 2001 – 2012</p> <table border="1" style="width: 100%; text-align: center; font-size: small;"> <thead> <tr> <th>Año</th> <th>2001</th> <th>2002</th> <th>2003</th> <th>2004</th> <th>2005</th> <th>2006</th> <th>2007</th> <th>2008</th> <th>2009</th> <th>2010</th> <th>2011</th> <th>2012</th> </tr> </thead> <tbody> <tr> <td>Coca (ha)</td> <td>144.801</td> <td>102.070</td> <td>86.340</td> <td>80.350</td> <td>85.750</td> <td>78.870</td> <td>98.099</td> <td>80.953</td> <td>73.139</td> <td>61.012</td> <td>63.762</td> <td>47.790</td> </tr> </tbody> </table> <p style="text-align: center;">Fuente: Sistema Integrado de Monitoreo de Cultivos ilícitos – SIMCI, Censo 2012</p> | Año | 2001 | 2002 | 2003 | 2004 | 2005 | 2006 | 2007 | 2008 | 2009 | 2010 | 2011 | 2012 | Coca (ha) | 144.801 | 102.070 | 86.340 | 80.350 | 85.750 | 78.870 | 98.099 | 80.953 | 73.139 | 61.012 | 63.762 | 47.790 |
| Año | 2001 | 2002 | 2003 | 2004 | 2005 | 2006 | 2007 | 2008 | 2009 | 2010 | 2011 | 2012 | | | | | | | | | | | | | | | |
| Coca (ha) | 144.801 | 102.070 | 86.340 | 80.350 | 85.750 | 78.870 | 98.099 | 80.953 | 73.139 | 61.012 | 63.762 | 47.790 | | | | | | | | | | | | | | | |

¹ Oficina de las Naciones Unidas contra la Droga y el Delito -Proyecto SIMCI. Censo de Cultivos de Coca 2012 publicado en junio de 2013. Bogotá D.C. (En adelante Censo SIMCI, 2012)

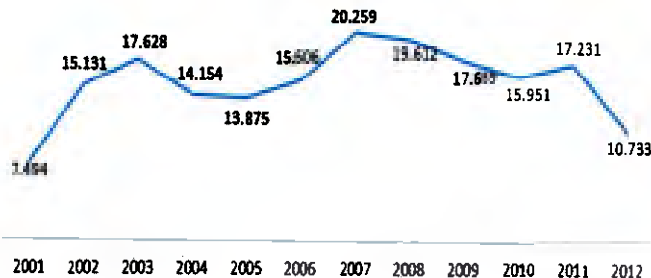
² Oficina de las Naciones Unidas contra la Droga y el Delito -Proyecto SIMCI. Censo de Cultivos de Coca 2007 publicado en junio de 2008. Bogotá D.C. (En adelante Censo SIMCI, 2008)

A-441

20% en
Consejos
Comunitarios
17% aprox
en resguardo
indígenas
y 7% en PNN

- En resguardos indígenas el área con cultivos de coca en el año 2012 fue de 6.004 hectáreas (9% del total nacional). Esto representa una relativa estabilidad desde 2003 periodo en el cual los cultivos han oscilado entre 6.000 y 8.000 hectáreas³.
- En consejos comunitarios de comunidades afrodescendientes los cultivos de coca presentan una tendencia creciente pasando de 1.721 hectáreas en 2001 (1% del total nacional) a 15.883 hectáreas en 2011 (25% del total nacional), 9% más de lo reportado en 2010 cuando el área sembrada alcanzó las 14.504 hectáreas. Sin embargo, esa tendencia se rompe en 2012 con una reducción del 39% al pasar a 9.689 hectáreas⁴.
- En 2012 el 73% de los cultivos de coca se encuentran en Parques Nacionales Naturales –PNN-, Reservas Forestales, Resguardos Indígenas y Consejos Comunitarios⁵. (Ver documento de soporte: Impacto ambiental de los cultivos de uso ilícito y producción ilegal de drogas)
- En 19 de los 57 PNN fueron detectadas 3.379 hectáreas de cultivos de coca, 7% del total nacional y 11% más de lo reportado en 2011⁶.
- En 2012 el PNN de la Macarena registró el incremento más importante (50% más que 2011)⁷
- El total de área cultivada con coca en 2012 equivale al 0.04% del área cultivable del país⁸. Para efectos de comparación, en Colombia se cultivan 107.000 hectáreas de cacao; 35.211 hectáreas de aguacate; 31.751 hectáreas de naranja y 673.000 hectáreas de café⁹.
- Nariño ha sido el departamento con más hectáreas de cultivos de coca reportadas. A diciembre de 2012 había sembradas 10.733 hectáreas, lo que representa el 22% del total nacional (38% menos que en 2011)¹⁰.

Gráfico 2. Cultivos de coca en Nariño
2001 – 2012



Fuente: Ministerio de Justicia – Dirección de Política contra las Drogas

³ Censo SIMCI, 2012, p. 38

⁴ Censo SIMCI, 2012, p. 38 y Ministerio de Justicia – Dirección de Lucha contra las Drogas.

⁵ Lanzamiento Informe SIMCI 2013, Palabras de Bo Mathiasen, Representante de UNODC.

⁶ Censo SIMCI, 2012, p. 40

⁷ Censo SIMCI, 2012, p. 40

⁸ Censo SIMCI, 2012, p. 11

⁹ Encuesta Nacional Agropecuaria – ENA 2011

¹⁰ Censo SIMCI, 2012 p. 11

- A 2012 10 municipios concentran el 37% del total de hectáreas reportadas en el censo con 17.812 hectáreas¹¹:
 - Tumaco (Nariño) 5.065 hectáreas
 - El Tambo (Cauca) 1.876 hectáreas
 - Barbacoas (Nariño) 1.815 hectáreas
 - Tibú (N. de Santander) 1.658 hectáreas
 - Puerto Asís (Putumayo) 1.463 hectáreas
 - Miraflores (Guaviare) 1.391 hectáreas
 - Cumaribo (Vichada) 1.234 hectáreas
 - Puerto Leguizamo (Putumayo) 1.218 hectáreas
 - Puerto Rico (Meta) 1.064 hectáreas
 - El Retorno (Guaviare) 1.028 hectáreas
- Tumaco (Nariño), por quinto año consecutivo es el municipio con mayor afectación y desde 2001 ha estado entre los 10 municipios con más hectáreas de coca sembradas. Llama la atención la persistencia a pesar de la intensidad de las medidas para su control (aspersión aérea y erradicación manual)¹².
- En el año 2012 los cultivos de coca se incrementaron solo en 3 departamentos (Caquetá, Chocó y Norte de Santander) y en 3 permanecieron estables. Las reducciones más importantes se presentaron en los departamentos de Nariño, Putumayo, Guaviare y Cauca¹³.
- En total para 2012 fueron producidas 231.695 toneladas métricas de hoja de coca (263.825 en 2011)¹⁴.

1.2 Dinámica regional

- Entre 2001 y 2011, 292 municipios de 24 departamentos han sido afectados con coca. De estos, 117 han tenido afectación permanente y en 175 el fenómeno ha sido intermitente¹⁵.
- A partir de 2007 se presenta una dispersión significativa de los cultivos ilícitos en el país, pasando de cerca de 100 mil hectáreas de coca en 195 municipios a 64 mil hectáreas en 205 municipios en el año 2011¹⁶ (pendiente estadística municipal para actualizar a 2012)

¹¹ Censo SIMCI, 2012, p. 48

¹² Ministerio de Justicia y el Derecho– Dirección de Política contra las Drogas y actividades relacionadas. En adelante MinJusticia

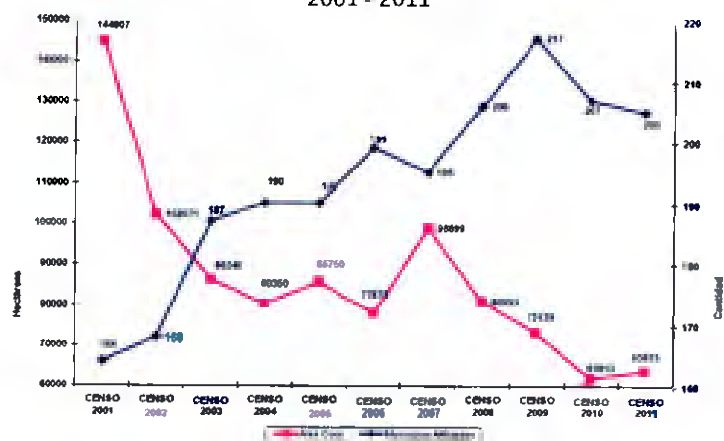
¹³ Censo SIMCI, 2012, p. 11

¹⁴ Censo SIMCI, 2012, p. 48

¹⁵ UNOOC- Proyecto SIMCI (2012). Estadísticas Municipales Censo 31 de Diciembre de 2011. Bogotá D.C.

¹⁶ *Ibid.*

**Gráfico 3. Área cultivada con coca y municipios afectados
2001 - 2011**



Fuente: SIMCI, Estadísticas municipales 2011

- El 16% del territorio nacional presenta afectación permanente en la serie 2001-2012. Esto indica que a pesar de la tendencia histórica a la reducción existen núcleos geográficos en los que se mantienen los cultivos de uso ilícito. Las regiones con mayor presencia son: Nariño, Putumayo, Meta, Guaviare, Bajo Cauca, Sur de Bolívar y Norte de Santander¹⁷.
- El 6% del territorio presenta afectación reciente, es decir, zonas afectadas por primera vez durante los últimos 3 años, y corresponde a zonas de expansión y establecimiento de nuevos cultivos, principalmente zonas como Pacífico, Sierra Nevada, y Amazonia¹⁸.
- El 48% del área afectada es intermitente, es decir, áreas con cultivos de coca que aparecen y desaparecen en algún año de la serie 2001-2012¹⁹.
- El 30% del territorio ha sido abandonado en los últimos tres años. Esto es notorio en el Sur del Meta, Urabá antioqueño y en Santander²⁰.
- A pesar de que la mayor reducción del área cultivada para 2012 se presentó en la región Pacífico (-7.819 hectáreas), ésta y la región Central concentran el 62% de los cultivos de coca detectados²¹.
- La concentración de los cultivos de coca medida por un GINI cercano a 0.96 indica la persistencia de núcleos de coca en las mismas zonas entre 2001 y 2010²².
- Para 2011, se registra un leve aumento que puede ser explicado por la concentración de cultivos en la zona sur del país²³.

¹⁷ Censo SIMCI, 2012. p. 17

¹⁸ Ibid. p. 17

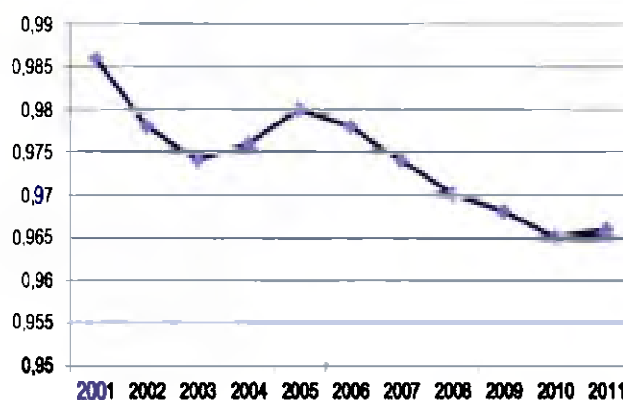
¹⁹ Ibid. p. 17

²⁰ Ibid. p. 17

²¹ Ibid. p. 23

²² Oficina de las Naciones Unidas contra la Droga y el Delito -Proyecto SIMCI. Censo de Cultivos de Coca 2011 publicado en Junio de 2012. Bogotá O.C. (En adelante Censo SIMCI, 2011) p. 15

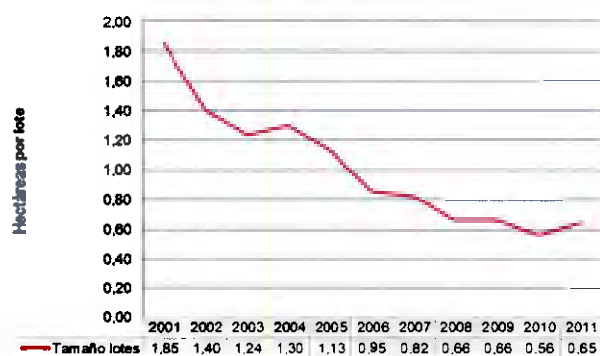
Gráfico 4. Coeficiente de GINI para la concentración del cultivos de coca 2001 -2011



Fuente: SIMCI, Censo 2011

- Tres aspectos relevantes se pueden resaltar en Colombia actualmente:
 - Reducción del tamaño del lote de coca (1,8 hectáreas en 2001 y 0,6 hectáreas en 2011)²⁴. En 2011, se detectaron 694 lotes mayores a 3 hectáreas y 85.086 lotes menores o iguales a 3 hectáreas²⁵.

Gráfico 4. Tamaño de los lotes de coca promedio nacional 2001 - 2011



Fuente: SIMCI Estadísticas municipales censo 31 de diciembre de 2011

- Aumento de cultivos de coca en PNN, 11% más de lo reportado en 2011²⁶ y 43% más que en 2001 cuando el área sembrada alcanzó 2.355 hectáreas²⁷.
- Concentración del cultivo de coca en límites fronterizos, principalmente hacia la frontera con Ecuador y Venezuela, donde se están formando “clústeres” de encadenamiento productivo²⁸.
 - o La frontera con Ecuador es la más afectada. Naciones Unidas establece que la franja de los 10 km ha presentado mayor afectación respecto a las franjas de 20 y 30 km²⁹.

²³ Censo SIMCI, 2011. p 15

²⁴ MinJusticia

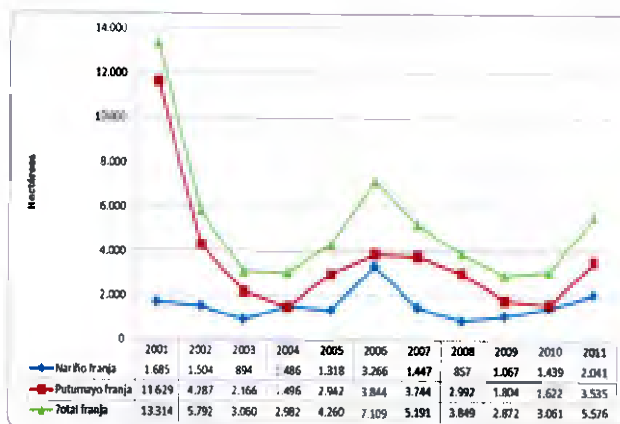
²⁵ Op. Cit. Estadísticas Municipales 2011, p 2

²⁶ Censo SIMCI 2012

²⁷ PNN, Análisis Multitemporal de los cultivos de coca en las áreas del sistema de parques nacionales naturales 2001 - 2005, 2005

²⁸ Dinámica de los cultivos de coca en zonas estratégicas. UNODC/SIMCI 2012 (p. 24-30)

Gráfico 6. Área cultivada de coca en la franja de 10 kilómetros fronteriza con Ecuador 2001-2011



Fuente: SIMCI

- En 2001 el área sembrada con cultivos de uso ilícito en la franja del área de frontera alcanzó 13.314 hectáreas. A partir de este año inició una reducción significativa al pasar a 2.982 hectáreas en 2004. En 2005, inició una tendencia creciente que alcanzó su pico más alto en 2006 (138% más que en 2004)³⁰.
- A pesar de la reducción que se da a partir de 2006 al pasar a 5.576 hectáreas en 2011³¹, actualmente se presenta una tendencia creciente (118% en la franja de Putumayo y 49% en la franja de la frontera de Nariño respecto a 2010)³².

1.3. Productores de cultivos de coca:

- Se estimó que en 2011 cerca de 62.398 familias estaban vinculadas directamente a los cultivos de coca, las cuales involucran alrededor de 310.000 personas y que en promedio un hogar cultivaba entre 0.5 y 1 hectárea de coca³³.
- El ingreso neto promedio por hectárea para un cultivador que solo vende la hoja de coca se calcula en \$541.000 mensuales aproximadamente para 2011 (\$6.500.000 al año), esto es, ingresos inferiores a un salario mínimo³⁴.
- SIMCI estima que para 2012 el 63% de los cultivadores vende la hoja de coca sin ningún proceso (35% en 2005), que el 32% procesa la hoja de coca para obtener pasta básica³⁵ (31% en 2005), y que el 5% procesa directamente base de cocaína³⁶ (34% en 2005)³⁷. Según UNODC este tema debe ser analizado con

²⁹ Ibid.

³⁰ Ibid.

³¹ La disminución de la siembra de coca coincide con las hechas fundamentales, el Plan Colombia que desarrolló actividades de control y desarrollo alternativo que llevó a una disminución en los cultivos y el segundo, al período de inversiones DMG.

³² Dinámica de los cultivos de coca en zonas estratégicas. UNODC/SIMCI 2012 (p. 24-30)

³³ Censo SIMCI, 2011, p. 50

³⁴ Ibid. p.50

³⁵ Ver documento de definiciones

³⁶ Ver documento de definiciones

detalle porque podría indicar que quien está procesando tiene un mayor grado de especialidad en esta actividad lo que permitiría extraer mayor alcaloide.

- De acuerdo a las encuestas de producción y rendimiento³⁸, mientras en 2005 el 82% de los productores agropecuarios manifestaron que el cultivo de coca era su principal fuente de ingreso, para 2011 sólo era del 60%. El 27% reportó que sus ingresos provenían de otras actividades agropecuarias (13% en 2005)³⁹.
- En las familias de los productores agropecuarios, los hombres son quienes tienen mayor participación directa en esta actividad. En promedio el 90% de ellos trabaja en los cultivos de coca durante la mayor parte de su vida productiva (desde 18 hasta 60 años). La participación de la mujer, aunque no es marginal, solo alcanza el 10%. Los hombres jóvenes menores de 18 años están vinculados desde muy temprano a las labores del campo y a los cultivos de coca⁴⁰.
- Existen tres tipos de productores de coca⁴¹:
 - Productor agropecuario con coca: se caracteriza por combinar cultivos de pancoger y cultivos de coca en sus unidades productivas. En algunos casos, han incursionado en el procesamiento de pasta o base cocaína, pero no ha sido una tendencia significativa.
 - Productores cocaleros: son nuevos agentes productivos, quienes han introducido nuevas técnicas agronómicas, uso de cantidades importantes de agroquímicos sin tener una ascendencia o tradición campesina. Se han asentado en las regiones cocaleras con el propósito de sembrar hoja de coca y extraer la pasta básica o base de cocaína.
 - Jornaleros rurales: trabajadores rurales sin tierra, que se desplazan dentro de una misma región o de manera intrarregional para vincularse a las diferentes actividades que demandan la siembra de cultivos de coca y procesamiento de sus derivados.

1.4. Mercados y Producción de cocaína:

- El potencial de producción de cocaína en 2012 alcanzó 309 toneladas métricas, 55% por debajo de lo reportado en 2005 cuando la producción alcanzó las 680 toneladas métricas⁴².
- Esta disminución se atribuyó principalmente a una reducción en la productividad de los cultivos de coca⁴³. Los estudios relacionados muestran que las medidas interdictivas afectan el rendimiento de la hoja de coca porque obliga a la instalación de lotes cada vez más pequeños y menos productivos, más aislados de las viviendas sin las prácticas agroindustriales y cada vez con menos insumos agrícolas⁴⁴.

³⁷ Censo SIMCI 2012. p. 46

³⁸ Resultado de los estudios "Estructura Económica de las Unidades Productoras Agropecuarias en Zonas de cultivos de Coca"

³⁹ Censo SIMCI 2012. p. 55

⁴⁰ MinJusticia con base en SIMCI, 2011.

⁴¹ Min Justicia

⁴² Censo SIMCI 2012

⁴³ En Colombia, el rendimiento promedio de hoja de coca pasó de 6.300 kg/ha/año en 2005 a 4.200 kg/ha/año el dato actualizado a 2011 (-33%), el número de cosechas presentó incremento en relación con el 2005, en ese año el promedio fue de 4,2 cosechas y 4,8 en el período actual.

⁴⁴ Estudios de productividad de la hoja de coca y derivados, 2007, 2008, 2009, 2010, 2011. UNODC/SIMCI Colombia.

- En 2012 se registró un incremento de 9.9 % en el precio de la hoja de coca fresca frente a lo reportado en 2011 (\$2.589/kg)⁴⁵

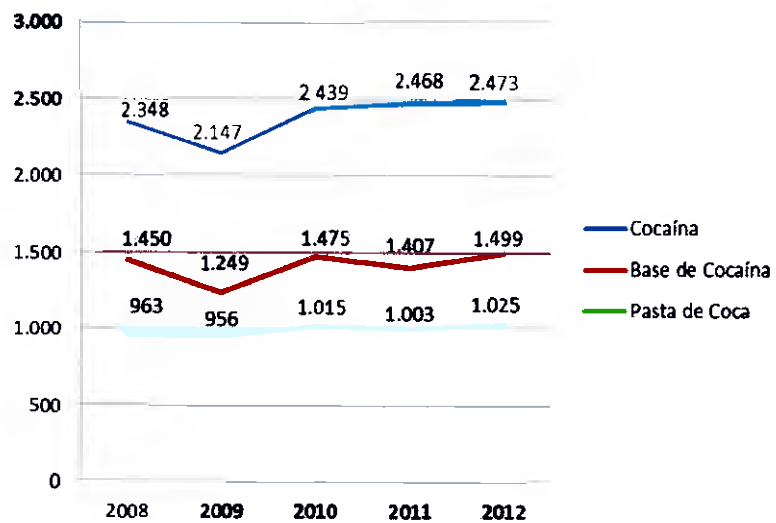
**Gráfico 7. Precios promedio de la hoja de coca
2008 – 2012 (\$/kg)**



Fuente: SIMCI, Censo 2012

- Por otro lado en 2012 se presentó una relativa estabilidad en los precios de la pasta básica (-0.4 %), base de cocaína (+3.9 %) y clorhidrato de cocaína (-2.4 %).
- El precio promedio del clorhidrato de cocaína en Colombia en ciudades principales es de US\$2.473 o \$4.447.462⁴⁶.

**Gráfico 8. Precio promedio de los derivados de la hoja de coca
2008 – 2012 (US\$/kg)**



Fuente: SIMCI, Censo 2012

1.5. Colombia frente al contexto internacional

- Mientras en Colombia los cultivos de uso ilícito eran de tipo marginal en 1990, la

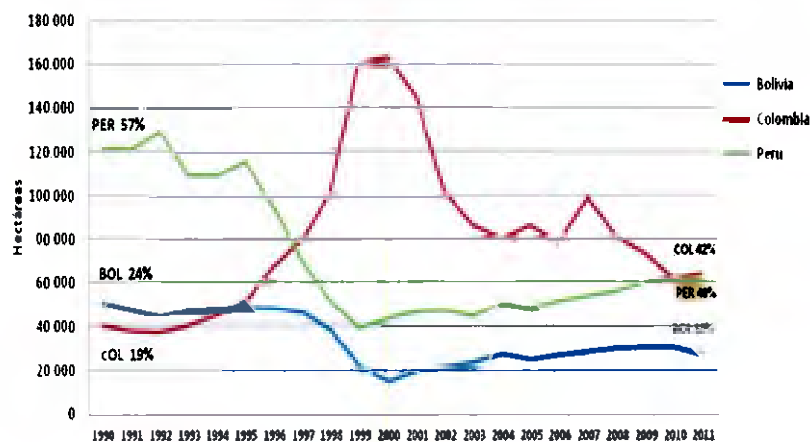
⁴⁵Censo SIMCI 2012. p.54

⁴⁶UNODC – Lanzamiento Informe SIMCI 2012: <http://www.unodc.org/colombia/es/press/censosimci2012.html>

gran expansión ocurría en Perú y Bolivia. Las presiones ejercidas en estos países para controlarlos invirtieron la tendencia y Colombia se convirtió en el mayor cultivador de hoja de coca de la región⁴⁷.

- En la actualidad se presentan nuevas tendencias y cambios importantes en la siembra y producción de droga, con una leve tendencia hacia el incremento en otros países de la región⁴⁸.

Gráfico 9. Tendencia de los cultivos de coca en la Región Andina 1990-2011



Fuente: Reporte Mundial de Drogas

- Un factor que preocupa es el incremento de la demanda de droga en algunos países del hemisferio⁴⁹, lo que evidencia la continua adaptabilidad del negocio del narcotráfico en la búsqueda de alternativas que responden a las exigencias de la demanda⁵⁰.
- Por otro lado, la producción mundial de cocaína no ha registrado mayor disminución en los últimos años. El potencial de producción entre 2009 y 2011⁵¹ en la región andina se establece en rangos de 842-1.111 y 788-1.060 toneladas respectivamente⁵².
- A pesar que la participación de Colombia en la producción de cocaína ha sido la más importante de la región desde 1998, a partir de 2005 ha habido una reducción significativa, como lo muestra el siguiente gráfico⁵³.

⁴⁷ Ministerio de Justicia – Dirección de Drogas, 2013. Informe Interno preparada con base en los estudios realizados en las zonas afectadas por cultivos ilícitos y encuestas aplicadas directamente en campo a productores agropecuarios de coca. Estos estudios son realizados por UNODC/SIMCI y el Gobierno Nacional (Dirección de lucha contra las Drogas)

⁴⁸ MinJusticia

⁴⁹ Las encuestas de consumo reportan incremento del consumo en países como Brasil, Argentina y Uruguay, entre otros. Llama la atención el reporte de mercados emergentes de cocaína en Europa oriental y el Asia sudoriental que aunque pequeños dan señales de alerta.

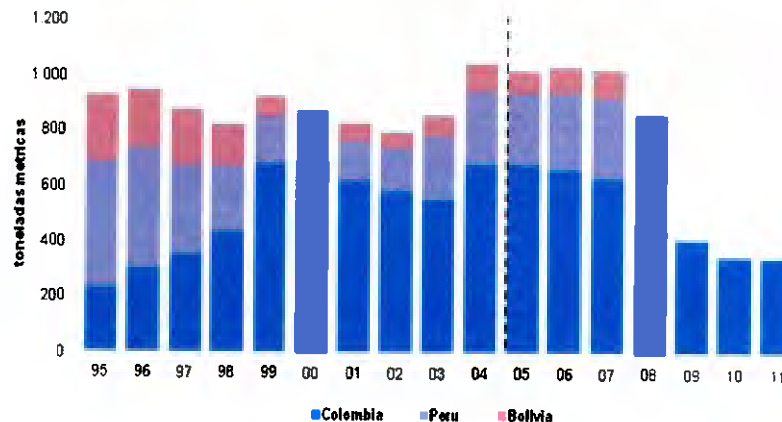
⁵⁰ MinJusticia

⁵¹ Los repartes de Perú y Bolivia se encuentran en proceso de revisión por parte de UNODC.

⁵² MinJusticia

⁵³ Esta tendencia es registrada por la metodología de UNDDC/SIMCI y la del Gobierno norteamericano.

**Gráfico 10. Producción de cocaína
1995-2011**



Fuente: World Drug Report

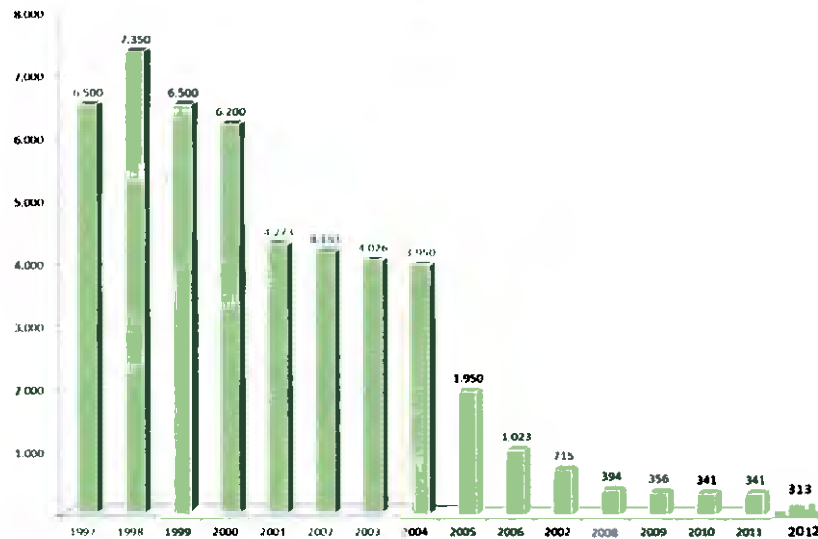
2. Cultivos de amapola

- En la década de los 90 el área sembrada con cultivos de amapola alcanzó 20.000 hectáreas, lo que constituyó el máximo de hectáreas reportadas en todo el registro histórico del país⁵⁴.
- Frente al incremento de los cultivos, el Consejo Nacional de Estupefacientes autorizó en 1992 la aspersión aérea.
- Los cultivos de amapola en Colombia se caracterizan por implementarse en lotes pequeños o minifundios, en un rango de 1.700 a 3.000 metros sobre el nivel del mar, se cultivan principalmente en las laderas de las montañas, especialmente en los departamentos de Huila, Tolima, Cauca y Nariño y en cantidades menores en Cesar y La Guajira.
- De acuerdo al reporte de la Policía Antinarcóticos mediante sobrevuelos aéreos, se reporta que los cultivos de amapola continúan la tendencia a la reducción al pasar de 6.500 hectáreas en 2000 a 313 hectáreas en 2012 (7.4% menos que en 2011).
- Actualmente, Nariño es el mayor cultivador de amapola en el país con 205 hectáreas que representan el 66% del total del país, seguido por Cauca con 102 hectáreas, 33% y Huila y Tolima, cada uno con el 1% del total nacional.
- En 2012 los cultivos de amapola en el mundo alcanzaron 238.020 hectáreas, lo que representa un incremento del 15% respecto a 2011.
- El 86% de estos se concentraron en Afganistán. Colombia participa con el 0.1% del total.

⁵⁴ Ministerio de Justicia – Dirección de Lucha contra las Drogas

- En cuanto a la producción de heroína en el 2012, se calculó que el potencial de producción en el país alcanza 7,9 toneladas métricas de opio (látex) secado al horno, que producen alrededor de una tonelada de heroína, cerca del 0,2% de la producción mundial.

**Gráfico 11. Cultivos de amapola en Colombia
1997 – 2012**



Fuente: Observatorio de Drogas – Ministerio de Justicia

3. Cultivos de cannabis

- A diciembre de 2012 la Dirección de Antinarcóticos de la Policía Nacional detectó 175 hectáreas de marihuana, así:

| DEPARTAMENTO | MUNICIPIO | HAS. | TOTAL |
|--------------|-------------|------|-------|
| CAUCA | CALOTO | 12,5 | 24,5 |
| | CORINTO | 12 | |
| | TORIBIO | 24,5 | |
| MAGDALENA | CIENAGA | 7,5 | 52,5 |
| | SANTA MARTA | 45 | |
| META | LEJANÍAS | 27,6 | 36,5 |
| | MESETAS | 4,8 | |
| | EL CASTILLO | 3,8 | |
| TOTAL | | | 175 |

Fuente: DIRAN – Policía Nacional

- En la vigencia 2013, se han erradicado por parte de la fuerza pública 59 hectáreas.
- Existe un vacío de información sobre los cultivos de cannabis. Los datos aquí incluidos corresponden a verificaciones en terreno por parte de la DIRAN.